

Србољуб Ђ. Стаменковић*

ГЕОГРАФСКИ ФАКУЛТЕТ УНИВЕРЗИТЕТА У БЕОГРАДУ – ИНИЦИЈАТОР И НОСИЛАЦ РАЗВОЈА ГЕОГРАФИЈЕ И СРОДНИХ НАУКА И ДИСЦИПЛИНА У СРБИЈИ

Abstract: The Faculty of Geography is one of the 31 faculties within the University of Belgrade and with one of the longest tradition among them. It has been established in 1893 year. From the early beginnings up to day, it is the biggest and the most significant geographic institution (by scope and diversity of education programs, by the number of teachers, associates, researchers and realized scientific results) in Serbia, as well as in Balkans, south Eastern Europe, and it could be freely said, in a global scale. In all the phases of his existence, Faculty of Geography is the initiator and driving force of, first of all, scientific and scholar geography and then tourismology, spatial planning, demography and rudiments of geospatial in environment. New scientific ideas and concepts have been developed in Belgrade and then they have been transmitted to the other University centers and geographic institutions in Serbia and neighboring countries.

Key words: Faculty of Geography, University of Belgrade, development, geography, tourismology, spatial planning, demography, rudiments of geospatial in environment

Основна полазишта у сагледавању позиције и улоге Географског факултета у Београду у развоју универзитетске наставе и науке у Србији и суседним земљама са којима је Србија у прошлости припадала јединственом државном систему су:

– да је Географски факултет најстарија и водећа географска институција у Србији, осталим српским земљама, као и на Балкану и Југоисточној Европи, и да као такав по много чему (програму рада, броју наставника, сарадника и истраживача, оствареним научним резултатима и др.) спада у ред већих институције те врсте у светским релацијама;

– да Географски факултет има разгранат програм рада и хетерогену научну оријентацију која, осим географије, обухвата туризмологију, просторно планирање, демографију и релевантне сегменте науке о животној средини;

– да је интеграциона позиција Географског факултета у универзитетској настави и науци предиспонирана положајем географије у систему наука и њеном вишеструком повезаношћу са сродним наукама, дисциплинама и различитим подручјима друштвене праксе;

– да је Географски факултет промотер нових идеја и концепција у науци, па и концепта "нове географије", почев од средине XX века до данас, који је оријентисан ка стварању новог фонда географских знања апликативног карактера

* др Србољуб Ђ. Стаменковић, редовни професор, Географски факултет, Студентски трг 3, Београд

усмерених ка унапређивању квалитета живота људи и просторне организације људских активности и

- да је Географски факултет кључни фактор у конституисању и развоју географских институција у Србији и неким суседним земљама.



График 1. Положај географије у систему наука

Развој научне географије у некадашњим југословенским републикама почиње крајем XIX века. Од тада до данас, формирано је више центара: Београд, Загреб, Љубљана, Скопље, Сарајево, Нови Сад, Никшић, Бања Лука, Ниш и Српско Сарајево, у којима је заступљено универзитетско образовање географа и научноистраживачки рад из скоро свих области географије.

Прва професионална научно-наставна географска институција у Србији формирана је 1893. године. Те године, после одбране докторске тезе – *Das karstphänomen*, у Бечу, Јован Цвијић је основао Географски завод при Историјско-филозофском факултету Велике школе, која је 1905. године прерасла у Универзитет у Београду. Од свог настанка Географски завод, претеча садашњег Географског факултета, постаје иницијатор развоја географске науке и носилац организованих научних истраживања у различитим деловима Балканског полуострва, нарочито у области изучавања насеља и порекла становништва и геоморфологије. Убрзо након тога, 1910. године основано је Српско географско друштво, прво удружење географа на Балкану (Гњато Р., Стаменковић Ђ. С., 2002).

Пре оснивања Географског завода, географија у Србији предавала се као наставни предмет на Великој школи, као и у основним и средњим школама. У то време важну улогу у прикупљању географских знања и ширењу географских идеја, за које се пре може рећи да су забелешке него права научна знања, има више путописаца, књижевника и културних радника: Јоаким Вујић, ”отац српског позоришта,” са више дела – ”Новејше земљописаније” (1825), ”Путештвије по Србији” (1826), ”Путештвије по Унгарији, Валахији, Молдавији, Бесарабији, Херсону и Криму” (1833) и др.; Вук Стефановић Караџић, велики српски реформатор у области културе, и његово дело ”Географическо-статистическо описаније Србије” (1827); Ђорђе Магарашевић са делом ”Путовања по Србији” (1827); Димитрије Тирол – ”Политичко земљописаније” (1832); Јован Гавриловић – ”Речник географијско-статистични Србије (1846); Јован Драгашевић, пуковник, који је од 1880. године предавао на Лицеју географију са етнологијом – ”Принос за географију Србије” (1873); Милан Ђ. Милићевић – ”Кнежевина Србија” (1876), касније (1884) ”Краљевина Србија”; Владимир Карић – ”Србија” (1887) и други (Петровић Д., 1997).

Од оснивања до данас, београдска географска школа има водеће место у развоју научне географије и примени научних резултата у различитим подручјима друштвене праксе, као што су: просторно планирање, урбанистичко планирање, рурално планирање, заштита и унапређење животне средине и друге, како у српским тако и у југословенским земљама. Географске идеје, концепције и свеукупна достигнућа временом су се ширила и ван Београда. Тако, још у Цвијићево време је 1922. године основана Катедра за географију при ондашњем Филозофском факултету у Скопљу, која је кадровски и теоријско-методолошки тесно била повезана са географским центром у Београду; 1963/64. основана Катедра за географију у Приштини (као организациона јединица Филозофског факултета у саставу Универзитета у Београду) којом руководи академик Атанасије Урошевић итд. Исто тако, формирање и других универзитетских географских институција (у Новом Саду, Никшићу, Бањалуци, Нишу и Источном Сарајеву) и асоцијација у српским и југословенским земљама, у прошлости и новије време, праћено је снажном подршком – кадровском и материјалном, и свеукупном помоћи из нашег првог и водећег географског центра у Београду. С обзиром на то може се слободно рећи да је садашњи Географски факултет у Београду, који наставља традицију Цвијићеве географске

школе, иницијатор и носилац развоја и афирмације научне географије у Србији и суседним земљама.

Посебно место у историји српске географије има Географски институт Српске академије наука и уметности који је развојно и програмски вишеструко повезан са Географским факултетом. Између осталог, на пример: од оснивања 1947. године, па све до његове смрти 1957, Институтом је руководио академик Петар С. Јовановић, геоморфолог, професор Географског факултета у Београду; почетном, а и каснијем раду Института, значајан допринос дали су многи наставници и асистенти Факултета; скоро сви садашњи научни саветници, виши научни сарадници, научни сарадници и истраживачи запослени у Институту студирали су на Географском факултету, где су стекли академске и научне називе магистра и доктора наука итд.

Кроз историју садашњи Географски факултет више пута мења службени назив (Географски завод, Катедра за географију, Географски институт, Одсек за географске науке, Одсек за географске науке и просторно планирање, Географски факултет Природно-математичких факултета итд.) и групацију наука у чијем саставу је био (Историјско-филозофски одсек Велике школе, Филозофски факултет, Природно-математички факултет и сл.). Данашњи назив добија 1990. године, када је од дотадашњег Природно-математичког факултета формирано шест посебних факултета (Географски факултет, Биолошки факултет, Математички факултет, Физички факултет, Хемијски факултет и Факултет за физичку хемију) у саставу Универзитета у Београду, с тим што су извесно време, пре потпуног осамостаљивања, поменути факултети функционисали као групација Природно-математичких факултета.

У свим фазама свога постојања Географски факултет је имао динамичан развој, своје успоне и падове. Успони су везани за мирнодопске услове живота и рада у нашој земљи, а падови за ратне године. После Другог светског рата уследила је кадровска и материјална консолидација ове установе и убрзо након тога почиње, слободно се може рећи, убрзан развој научне географије у теоријском, методолошком, кадровском и организационом смислу, као и у примени њених резултата у различитим областима друштвене праксе. У оквиру Факултета почињу са радом нове студијске групе: за туризам, просторно планирање, демографију и геопросторне основе животне средине.

Студије географије су континуирано унапређиване путем изучавања нових научно-наставних дисциплина, коришћења најновијих метода у научноистраживачком и наставном раду, организационо, кадровски и на све друге могуће начине.

Данашњу организациону структуру Географског факултета, уз пратеће службе, чине пет института, пет студијских група, 10 катедри, седам лабораторија и опсерваторија и др. Статистички посматрано Факултет данас чине око 2.000 студената, 90 стално запослених наставника, асистената, сарадника у настави и осталих радника, 20 наставника спољних сарадника и других радника, више од 150 програма из по-

јединих дисциплина, научних области, сродних наука и подручја друштвене праксе итд.

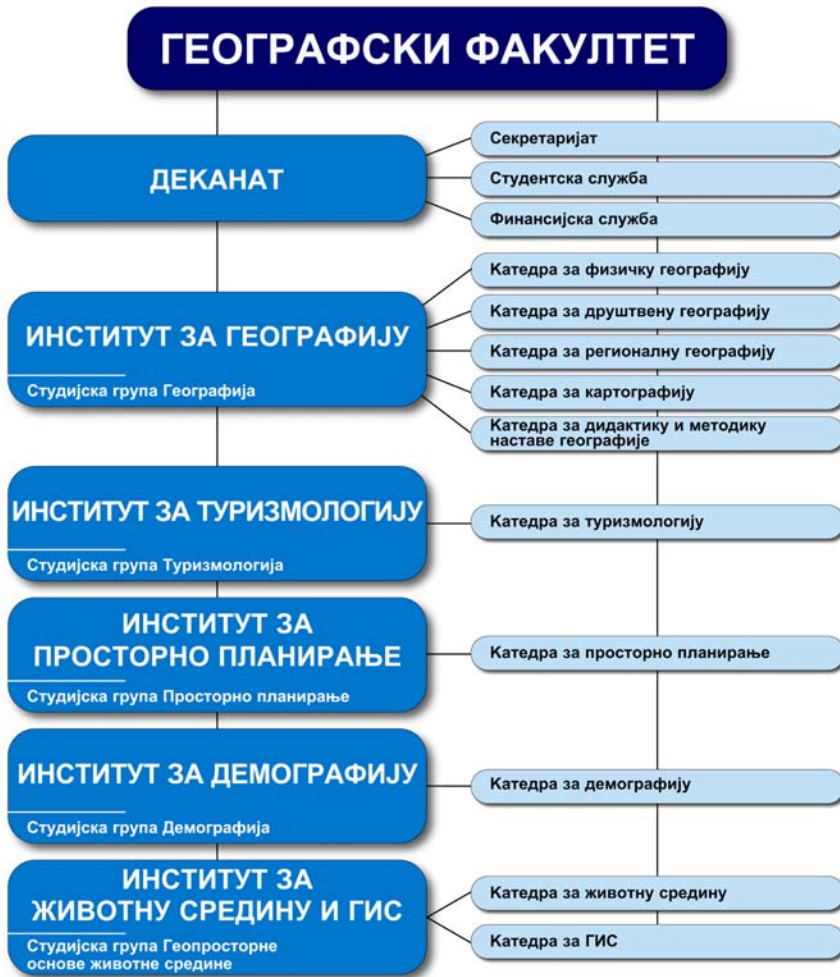


График 2. Организациона структура Географског факултета у Београду

У свом развоју српска географска школа чији је главни иницијатор и носилац развоја Географски факултет у Београду, прошла је кроз две главне фазе: *традиционалну* и *савремену* (Гњато Р., Стаменковић Ђ. С., 2002).

Традиционална фаза развоја српске географије траје од краја XIX века, па све негде до средине XX века. Обележена је институционализацијом и професионализацијом научне географије (оснивање Географског завода и Српског географског

друштва у Београду, покретање географских публикација – едиција Насеља српских земаља, Гласник Српског географског друштва и др.) у Београду и другим научним и универзитетским центрима. Ова фаза је крупним словима уписана у историју српске научне географије, посебно по колосалним научним достигнућима у области геоморфологије, географије насеља и географије становништва, као и других делова географске науке (климатологије, привредне или економске географије, регионалне географије итд.). Изузетан значај и данас имају научни резултати остварени у оквиру антропогеографских изучавања насеља српских земаља, порекла и психичких особина становништва. Из тих разлога је у науци већ констатовано да је српска географска школа у области изучавања насеља и становништва ”прва школа те врсте код нас, а у многоме и у свету” (Костић М., 1978).

Савремена фаза развоја српске географске школе, као што је већ поменуто, почиње средином XX века и траје до данас. Нова стремљења усмерена су ка повезивању теоријско-методолошких и свеукупних достигнућа традиционалне географије и нових аспеката и приступа у географским проучавањима, као и проналажењу нових путева афирмације географске науке. С овог гледишта значајне су следеће тенденције:

- развој неких нових географских дисциплина (туристичке географије, географских основа просторног планирања, примењене хидрологије, примењене климатологије, примењене руралне и урбане географије, географије животне средине, географских информационих система и др.),

- утемељивање, развој и афирмација нових научних приступа у савременим географским истраживањима (перспективни, системски, просторно планерски, геоколошки, демогеографски, туристичко-географски, туризмолошки и др.),

- примена квантитативних метода и структурних анализа (објашњење и разумевање одређених природних и друштвених структура) у географским истраживањима,

- проучавање просторне и функционалне организације појединих географских објеката, појава и процеса,

- допринос унапређивању квалитета живота и рационалног искоришћавања и управљања ресурсима,

- разграната научна кооперација географије кроз мултидисциплинарна, интердисциплинарна и трансдисциплинарна истраживања са другим посебним наукама (социологијом, економијом, урбанизмом, етнологијом, демографијом и др.) у области изучавања разноврсних и сродних проблема,

- јаче, свестраније и стабилније повезивање са појединим подручјима друштвене праксе, пре свега са просторним и урбанистичким планирањем и др.

Савремени трендови у развоју српске географије означени су, између осталог, и оснивањем нових организационих јединица и студијских група у оквиру скоро свих универзитетских центара у којима постоје географске институције. Они се, најпре, јављају на Универзитету у Београду (1971. године је основан Институт за туризам и просторно планирање; 1972. почела је са радом студијска група за тури-

змологију – 1991. престала са радом, а 2007. обновљен њен рад; 1977. основана је студијска група за просторно планирање; 1999. почиње са радом студијска група за демографију и 2000. основана је студијска група за изучавање геопросторних основа животне средине и др.), да би потом били пренети и у друге научне и универзитетске центре у окружењу – Новом Саду, Приштини, Бањалуци, Нишу и Источном Сарајеву.

Литература

Гњато Р., Стаменковић Ђ. С. (2002). *Увод у географију*. Београд: Географски факултет Универзитета у Београду.

Костић М. (1978). Један прилог за савремени концепт антропогеографских проучавања насеља и становништва. *Зборник радова, књ. 30, Географски институт "Јован Цвијић" Српске академије наука и уметности*.

Петровић Д. (1997). Српска географија XIX века. *Флогистон, Часопис за историју науке, бр. 3, Музеј науке и технике*.

Srboljub Dj. Stamenkovic

FACULTY OF GEOGRAPHY, UNIVERSITY OF BELGRADE – INITIATOR AND DEVELOPMENT DRIVING FORCE OF GEOGRAPGHY AND RELATED SCIENCES AND DISCIPLINES IN SERBIA

Summary

Since the 1893 year, when the Institute for geography of the Great School was established, precursor of the today's Faculty of Geography, University of Belgrade, it is belonging to one of the leading institutions in Serbia as well as in European and global scale. Faculty of Geography is an initiator of emergence and development of Serbian school of geography, known in science by achieved results in all the areas of geography, as well as by development of the new and related sciences, disciplines and areas of social practice. In that sense, period from 1960s of the XX century up to date can be marked as an accelerating phase of development of the Faculty of Geography.

During this period, along with geography studies, for relatively short period of time, have arisen, strongly developed and affirmed in University education and science in Serbia the following areas: tourismology (1972), spatial planning (1977), demography (1999) and rudiments of geospatial in environment (2000), today's parts (institutes) of the Faculty organization structure and partial study groups. With comprehensive and unselfish support of the Faculty of Geography in Belgrade, geography studies and related

sciences and disciplines developed by time also in other University centers in Serbia and its surroundings (in Novi Sad, Priština, Nikšić, Banjaluka, Niš and Eastern Sarajevo).