

Светислав Љ. Марковић, Илија В. Поповић *

АКТУЕЛНИ ДЕМОГРАФСКИ ПРОБЛЕМИ У НАСЕЉИМА ЧАЧАНСКЕ ОПШТИНЕ

Abstract: While villages have the problem of migrations, Cacak, as the centre of the municipality, has completely different problems concerning the demographic development. Primarily, there is a great influx of people who should be provided with optimal conditions for life, such as: education, health care, employment, flats, entertainment recreation and other. If this influx continues, and now more than 62% of the local population is concentrated in the town, it will cause great problems to Cacak as the centre of the municipality. On the basis of the surveys and authors' research, the problems of the demographic development of Cacak municipality in the last four decades of the 20th century and at the beginning of the new millennium have been shown. We have given the fluctuations in the number of people and households in 58 settlements of Cacak municipality in the period from 1948. to 2002. Then, we have shown the natural movement of the local population through the birth rate, death rate and population growth rate, which has been negative in the last decade and a half. Finally, sexual, age, ethnical, educational and economic structures of the population have been analysed.

Key words: Cacak municipality, population, demographic changes, population growth rate, migratory movement, population structures.

Општина Чачак се налази у средишњем делу централне Србије, у Моравичком округу. Окружена је општинама: Горњи Милановац (са севера), Пожега (са запада, Златиборски округ), Лучани (са југозапада), Краљево (са југоистока, Рашки округ) и Кнић (са истока, Шумадијски округ). Иначе, у састав Моравичког округа, поред Чачка и суседних општина Горњи Милановац и Лучани, улази и Ивањица. Чачак је најразвијенија општина Моравичког округа и представља регионални центар са функцијама које задовољавају потребе суседних општина (школство, здравство, информисање, спорт, унутрашњи послови...).

Чачак има веома повољан саобраћајни положај, јер се ту секу две значајне друмске саобраћајнице: Ибарска магистрала (која од Београда, преко Краљева и Приштине, води ка Скопљу) и пут за Црногорско приморје и Босну и Херцеговину. Због тога је Прељина значајно друмско раскршће у нашој држави. Кроз Чачак пролази и железничка саобраћајница, која је у Пожеги повезана са барском, у Сталаћу са нишком, а у Краљево са ибарском.

* Светислав Љ. Марковић, професор, Виша техничка школа Чачак, Улица Светог Саве 65, 32000 Чачак, Е-mail: svetom@ptt.yu, Илија В. Поповић, Љубићки кеј, солитер 5, стан 65, 32000 Чачак, Е-mail: ilijarop@ptt.yu.

Чачанска општина је ограничена координатама $43^{\circ}44'00''$ и $44^{\circ}00'30''$ северне географске ширине, као и $20^{\circ}07'15''$ и $20^{\circ}38'30''$ источне географске дужине. Налази се на надморској висини од 204 м (ушће Бресничке реке у Западну Мораву) до 985 м (планина Овчар). Смештена је, највећим делом, у западном Поморављу, које чини спону између Шумадије, на северу, и унутрашњих Динарида, на југу [1]. Површина општине Чачак је 636 km^2 .



Карта 1. Насеља општине Чачак

Кретање броја становника по насељима

Данашње становништво чачанске општине је староседелачко и досељеничко. Готово 50% садашњег становништва досељено је после Другог светског рата. Доминантни правци досељавања полазе са црногорских брда и површи, из Херцеговине и старе Рашке, као и моравичког и драгачевског краја.

Кретање броја становника по годинама пописа на територији општине Чачак најлакше је приказати табеларно (табела 1). У табели приказано је бројно кретање становништва општине по насељима у периоду 1948-2002. година.

Табела 1. Становништво општине Чачак по насељима 1948-2002.

Р.бр	Насеље	1948.	1953.	1961.	1971.	1981.	1991.	2002.
1.	Атеница	1.276	1.251	1.446	2.413	993	691	619
2.	Балуга (П)	324	325	344	361	443	440	434
3.	Балуга (З)	512	542	649	697	732	782	733
4.	Бањица	1.046	1.025	888	658	562	489	400
5.	Бељина	214	246	419	1.026	950	1.075	1.117
6.	Бечањ	1.655	1.631	1.591	1.404	1.237	1.155	1.044
7.	Брезовице	305	334	310	258	233	180	141
8.	Бресница	2.731	2.672	2.546	2.299	2.055	1.772	1.466
9.	Вапа	578	610	644	600	683	721	691
10.	Видова	280	284	271	249	217	190	156
11.	Виљуша	1.053	1.050	982	896	936	936	924
12.	Вранићи	575	538	513	544	522	506	515
13.	Врчани	545	704	616	523	448	368	279
14.	Вујетинци	745	734	667	615	549	524	452
15.	Горичани	907	980	974	970	928	879	780
16.	Горња Горевница	2.366	2.346	2.163	1.848	1.708	1.616	1.399
17.	Горња Тречча	961	928	809	702	737	641	618
18.	Доња Горевница	975	1.145	1.194	983	981	934	904
19.	Доња Тречча	1.607	1.613	1.515	1.247	1.167	1.128	1.018
20.	Жаочани	409	403	402	389	407	398	391
21.	Заблаће	1.010	1.037	1.052	1.081	1.251	1.276	1.226
22.	Јанчићи	567	529	460	400	317	237	204
23.	Јежевица	1.373	1.436	1.382	1.479	1.432	1.388	1.330
24.	Јездина	721	730	680	733	311	295	267
25.	Катрга	1.725	1.505	1.401	1.282	1.185	1.075	1.042
26.	Качулице	953	972	917	837	780	713	609
27.	Коњевићи	953	963	1.253	1.485	702	823	788
28.	Кукићи	480	514	614	641	673	654	574
29.	Кулиновци	467	459	638	1.051	341	399	413
30.	Липница	908	904	844	799	747	706	621
31.	Лозница	875	869	848	1.079	365	412	401
32.	Љубић	1.419	1.520	2.145	3.497	93	80	61
33.	Међувршје	231	293	169	130	126	122	82
34.	Милићевци	1.606	1.677	1.608	1.425	1.262	1.062	944
35.	Миоковци	1.533	1.568	1.465	1.352	1.350	1.231	1.063
36.	Мојиње	933	947	946	891	897	877	869
37.	Мрчајевци	2.777	2.858	2.941	3.092	2.968	2.711	2.676
38.	Мршинци	1.034	1.085	1.229	1.347	1.392	1.342	1.359
39.	Овчар Бања	185	241	310	191	203	184	168
40.	Остра	2.002	2.036	1.901	1.666	1.524	1.242	1.091
41.	Паковраће	476	475	450	421	464	459	483
42.	Парменац	409	428	548	638	239	223	240
43.	Петница	441	427	421	368	303	279	241
44.	Прелина	1.476	1.575	1.634	1.753	1.606	1.744	1.801
45.	Премећа	712	720	659	547	475	360	320
46.	Придворица	481	495	345	328	140	243	208
47.	Пријевор	1.526	1.500	1.537	1.522	1.563	1.537	1.576
48.	Прислоница	2.297	2.183	2.038	1.809	1.735	1.637	1.591
49.	Рајац	1.057	979	897	695	574	427	355
50.	Ракова	977	978	908	876	889	832	778
51.	Риђаге	435	429	356	329	282	246	230
52.	Рошци	1.452	1.168	1.066	859	687	587	489
53.	Слатина	800	761	774	812	783	689	629
54.	Соколићи	420	415	369	328	279	242	182
55.	Станчићи	293	311	323	300	297	324	348
56.	Трбушани	1.232	1.364	1.851	3.033	1.690	1.789	1.830

57. Трнава	1.678	1.655	1.773	1.770	2.130	2.461	2.685
58. Чачак	12.987	18.049	27.642	38.244	62.258	70.475	73.217
УКУПНО:	69.965	75.416	85.337	97.772	110.801	116.808	117.072
Град:	12.987	18.049	27.642	38.244	62.258	70.475	73.217
Село:	56.978	57.367	57.695	59.528	48.543	46.333	43.855

Извори података за ову табелу су пописи становништва из 1948, 1953, 1961, 1971, 1981, 1991. и 2002. године. Анализирајући податке можемо извести следеће закључке:

Попис из 1953. указује на увећање броја становника општине за 5.451 у односу на 1948. годину (индекс 107,79). Истовремено, град има раст популације за 5.062 становника (индекс 138,98). Компарирајући пописе из 1948. и 1953. године уочава се да је само седам насеља са растом становништва (више од 110,1 индексних поена): Бељина, Врнчани, Доња Горевница, Међувршје, Овчар Бања, Трбушани и Чачак. Занимљиво је да после Чачка (138,98) највећи пораст имају Овчар Бања (130,27) и Врнчани (129,17), насеља прилично одаљена од општинског центра. Стагнацију броја становника (100,1-110,0 индексних поена) бележи 26 насеља, а 25 насеља су исказала смањење броја становника (мање од 100 индексних поена). Највеће опадање популације, у овом периоду, бележе Рошци (80,44) и Катрга (87,25).

Број становника чачанске општине у периоду 1953-1961. година повећан је за 9.921 (индекс 113,16), док град има раст популације за 9.593 становника (индекс 153,15). У истом периоду (1953-1961) уочава се да је 12 насеља са растом становништва, а највећи су исказали Бељина (170,33) и Чачак. Стагнацију броја становника има 10 насеља, а 36 насеља су исказала смањење броја становника (највише Међувршје - 57,68 и Придворица - 69,70).

На основу пописа из 1971. уочава се увећање броја становника општине за 12.435 у односу на 1961. годину (индекс 114,57), а сам град има раст популације за 10.602 становника (индекс 138,35). Поредиши пописе из 1961. и 1971. године уочава се да је девет насеља са растом становништва (највише Бељина – 244,87 и Атеница – 166, 87). Стагнацију броја становника бележи 11 насеља, а 38 су исказала смањење броја становника (највеће Овчар Бања – 61,61 и Бањица – 74,10).

Према попису из 1981. евидентирано је повећање популације чачанске општине за 13.029 становника у односу на 1971. (индекс 113,33). Међутим, док град има раст броја становника за 24.014 (индекс 162,79), дотле сеоско подручје има 10.985 становника мање (индекс 81,55). Повећање броја становника у Чачку скоро за један град (већи од Горњег Милановца), може се објаснити и чињеницом да је, поред природног прираштаја и усељавања, дошло и до померања границе зоне града. У састав града ушли су у делови приградских насеља Атеница, Бељина, Јездина, Коњевићи, Кулиновци, Лозница, Љубић, Парменац, Придворица и Трбушани, по ГУП-у Чачак. У том периоду (1971-1981) уочава се да је само шест насеља са растом становништва (највише Чачак и Прељинска Балуга), док стагнацију бележи 10 насеља. Чак 42 насеља су исказала смањење броја становника, а најдрастичнији примери су Љубић (2,66) и Кулиновци (32,45).

Наравно, разлог је губитак територије, што је посебно дошло до изражаја у Љубићу.

Попис из 1991. указује на увећање броја становника општине за 6.007 у односу на 1981. годину (индекс 105,42). Истовремено, град има раст популације за 8.217 становника (индекс 113,20), док је настављен тренд опадања броја становника на сеоском подручју (индекс 95,45). На основу поређења пописа из 1981. и 1991. године уочава се да је само седам насеља са растом становништва (највише Придворица – 173,57, Коњевићи - 117,24 и Кулиновци - 117,01). Шест насеља бележи стагнацију, а осталих 45 су исказали смањење броја становника (највише Атеница – 69,59 и Рајац – 74,39).

Последњи попис (2002) указује на благи раст укупног становништва општине (264 становника, индекс 100,23) и нешто већи града (2.742, индекс 103,89). На овакво стање утицао је негативан природни прираштај становништва и смањено усељавање, због проблема у привреди општине и немогућности запошљавања. Од 1991. до 2002. године раст становништва нема ниједно насеље чачанске општине, док је индекс стагнације имало 12 насеља. Опадање броја становника бележи 46 насеља (од којих одскачу Међувршје – 67,21 и Соколићи – 75,21).

Процеси у развоју становништва

За последњих пет и по деценија (1948-2002. године) чачанска општина је увећала број становника за 47.107 (индекс 167,33), док је град Чачак имао знатно веће повећање популације: 60.230 (индекс 563,77). Истовремено депопулација је захватила сеоска насеља, па је за 13.123 смањен број њихових становника (индекс 76,97). Када се упореде пописи из 1948. и 2002. године лако је запазити да је 12 насеља чачанске општине исказало раст становништва: Балуга (П), Балуга (З), Бељина, Вапа, Заблаће, Кукићи, Мршинци, Прељина, Станчићи, Трбушани, Трнава и Чачак. После Чачка, највећи пораст су имали Бељина (индекс 521,96) и Трнава (160,01). Истовремено само два насеља бележе стагнацију броја становника: Паковраће и Пријевор. Остала 44 насеља су исказала смањење броја становника. Најизраженију депопулацију у овом периоду има Љубић (индекс 4,30, из напред наведених разлога), а затим села која су знатно удаљена од Чачка: Рајац (33,58), Рошци (33,68), Међувршје (35,50) и Јанчићи (35,98).

У апсолутним износима, после Чачка, највише се повећао број становника у Трнави (за 1.007) и Бељини (903). Истовремено највеће смањење становништва бележе Љубић (1.358), Бресница (1.265) и Горња Горевница (967). Занимљиво је да су 1948. године после Чачка највише становника имали Мрчајевци (2.777) и Бресница (2.731), а након 54 године Чачак је и даље најбројнији, али се на друго место попела Трнава (2.685), док су Мрчајевци трећи (2.676). После Другог светског рата најмање становника је имала Бељина (214), па Међувршје (231), док су на почетку трећег миленијума најслабије насељени Љубић (61), Међувршје (82)

и Брезовице (141). У целом периоду најмање промена у броју становника имају Паковраће.

Анализирајући промене у броју становника из пописа у попис (од 1948. до 2002) можемо запазити да једино Чачак има стални раст, док перманентно опадање популације има 13 насеља: Бечањ, Бресница, Вујетинци, Горња Горевница, Јанчићи, Катрга, Липница, Петница, Прислоница, Рајац, Риђаге, Рошци и Соколићи. Код осталих насеља било је периода повећања, стагнације и смањења броја становника.

Актуелни демографски проблеми у насељима општине Чачак последица су процеса депопулације, деаграризације и концентрације становништва. Свакако да је најизразитији процес депопулације, који условљава старење становништва и може се сагледати преко индекса демографског старења (i_s).

Табела 2. Индекс демографског старења становништва по насељима (i_s)

	1961.	1971.	1981.	1991.	2002.
Општина	0,28	0,40	0,46	0,69	1,05
Град	0,18	0,20	0,27	0,47	0,84
Сеоско подручје	0,33	0,54	0,62	1,13	1,46

На основу показатеља из табеле 2 можемо закључити да се индекс демографског старења (i_s) креће за општину од 0,28 (1961) до 1,05 (2002), односно порастао је 3,75 пута. У истом периоду, за сеоско подручје индекс демографског старења креће се од 0,33 до 1,46 (раст за 4,5 пута).

Кретање броја домаћинства

Кретање броја домаћинства у насељима чачанске општине анализирано је на основу пописа становништва од 1948. до 2002. године.

Број домаћинства на сеоском подручју од 1948. до 1953. године има незнатно опадање у пет насеља. У Риђагама за пет година није било промена броја домаћинства. Највећи раст имају Бресница (141), Доња Горевница (59) и Врчани (56).

Од 1953. до 1961. године повећање броја домаћинства је изразито у Љубићу (239), Трбушанима (174) и Мрчајевцима (132). Без промене у броју домаћинства су Соколићи. Смањење броја домаћинства забележено је у осам насеља, а најизразитије је у Међувршју (-52) и Придворици (-43).

У периоду 1961-1971. година приградска насеља имају највећи раст: Љубић (414), Трбушани (383), Атеница (309), Бељина (188) и Кулиновци (132). Опадање броја

домаћинстава има 17 насеља, а највеће је забележено у Доњој Горевници (-51), Овчар Бањи (-42) и Рошцима (-25). И у овом периоду једно насеље није мењало број домаћинстава – Придворица.

И у периоду од 1971. до 1981. године приградска насеља имају највећи пораст броја домаћинстава. Љубић (383), Атеница (330) и Трбушани (310) су насеља са највећим увећањем броја домаћинстава. Смањење броја домаћинстава евидентирано је у 13 насеља и креће се од два до 30 (Бресница). Поново је једно насеље задржало исти број домаћинстава – Горичани.

У међупописном периоду 1981-1991. година увећање броја домаћинстава има 20 насеља, од којих се издвајају Чачак (7.112) и Трнава (128). Исти број домаћинстава задржали су Прељинска Балуга, Бељина, Горња Трпача и Миоковци. Смањење броја домаћинстава забележено је у чак 34 насеља.

Последњи међупописни период (1991-2002) показује да је у 25 насеља повећан број домаћинстава, а највише у Чачку (2.366), Трнави (93) и Мршинцима (50). Само су Риђаге задржале исти број домаћинстава. Остала 32 насеља бележе смањење броја домаћинстава, а најизраженије је у Милићевцима (-76), Рошцима (-58) и Миоковцима (-50).

Стални раст броја домаћинстава из пописа у попис (од 1948. до 2002) имају Балуга (Заблаћска), Вапа, Виљуша, Кукићи, Паковраће, Пријевор, Ракова, Трнава и Чачак. Повећање броја домаћинстава у период 1948-2002. бележи 42 насеља. Највећи раст после Чачка (21.065) има Трнава (533). Смањење броја домаћинстава има 16 насеља чачанске општине, а најизразитије је у Љубићу (-266), чији велики део атара је припојен граду.

Смањење броја домаћинстава на селу условили су: депопулација, деаграризација и индустријализација. Резултат деловања ових процеса одразио се на повећање броја домаћинстава у Чачку.

Природно кретање становништва

Параметри природног кретања становништва чачанске општине у периоду од 1985. до 2004. године приказани су у табели 3.

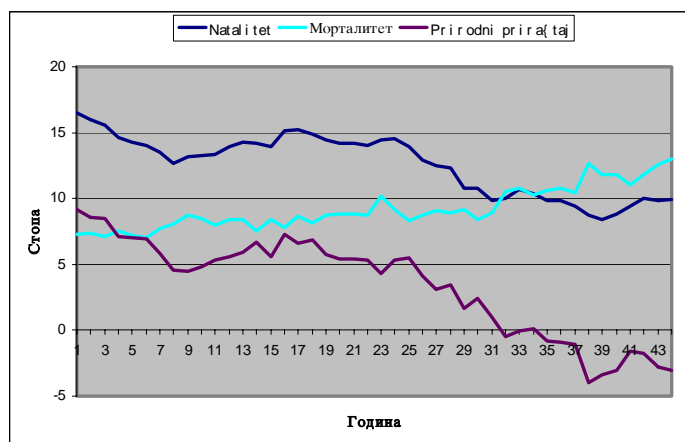
Негативна вредност природног прираштаја започиње од 1992. и задржава тај тренд све до 2004. године. У 1998. години исказане су највеће вредности морталитета (1.484) и негативне стопе прираштаја -461 становник. Апсолутни минимум наталитета исказан је у 1999. години (979) са негативном стопом прираштаја -397 становника

Табела 3. Природно кретање становништва на територији општине Чачак [2]

Годи-на	Број становника	Рођени						Умрли				Природни прираштај	
		Живорођени		Мртворођени		Уз струч. помоћ		Укупно		Одојчад		Број	Стопа
		Број	Стопа*	Број	Стопа*	Број	Стопа*	Број	Стопа*	Број	Стопа*		
1985.	115.000	1.599	13,90	4	2,50	1.598	99,30	963	8,30	25	15,60	636	5,53
1986.	116.000	1.495	12,89	/	/	1.491	99,70	1.013	8,73	19	12,70	482	4,16
1987.	117.000	1.458	12,46	5	3,40	1.448	99,30	1.058	9,04	14	9,60	400	3,12
1988.	118.000	1.458	12,35	7	4,80	1.460	99,80	1.051	8,91	2	1,40	407	3,45
1989.	119.000	1.288	10,82	2	1,60	1.286	99,70	1.092	9,18	11	8,50	196	1,65
1990.	120.000	1.296	10,80	2	1,50	1.297	99,90	1.007	8,39	6	4,60	289	2,41
1991.	116.808	1.152	9,86	4	3,50	1.155	99,90	1.036	8,87	11	9,50	116	0,99
1992.	116.800	1.173	10,04	4	3,40	1.174	99,70	1.232	10,55	12	10,23	-59	-0,50
1993.	116.900	1.250	10,69	14	11,20	1.264	100,0	1.255	10,75	14	11,20	-5	-0,04
1994.	117.000	1.214	10,39	6	4,90	1.219	99,92	1.203	10,29	3	2,48	11	0,10
1995.	117.000	1.150	9,82	9	7,82	1.157	99,82	1.245	10,64	2	1,74	-95	-0,81
1996.	117.000	1.156	9,88	6	5,19	1.160	99,83	1.262	10,78	1	0,86	-106	-0,91
1997.	117.000	1.102	9,41	3	2,72	1.105	100,0	1.224	10,46	1	0,90	-122	-1,04
1998.	117.000	1.023	8,74	2	1,96	1.021	99,80	1.484	12,68	8	7,82	-461	-3,94
1999.	117.000	979	8,40	6	6,10	983	99,80	1.376	11,80	1	1,00	-397	-3,40
2000.	117.000	1.030	8,80	/	/	1.030	100,0	1.376	11,80	/	/	-346	-3,00
2001.	117.000	1.100	9,40	2	1,80	1.101	99,90	1.286	11,00	2	1,80	-186	-1,60
2002.	116.000	1.158	10,00	6	5,20	1.157	99,90	1.372	11,80	8	6,90	-214	-1,80
2003.	117.072	1.156	9,87	1	0,86	1.157	100,0	1.480	12,60	9	6,08	-324	-2,76
2004.	117.072	1.164	9,90	2	1,70	1.166	100,0	1.520	13,00	7	4,60	-356	-3,00

Од 1991. до 2002. године природни прираштај има негативну вредност -2.408 становника, док је у истом периоду усељено 11.582 становника.

На биолошку репродукцију становништва утицало је више фактора, међу којима треба истаћи опадање броја склопљених бракова, отварање нових радних места, остајање већ запослених без радног места, стамбени проблеми и друго. Посебно је алармантно стање на сеоском подручју где је увелико завладала депопулација.



Слика 1. Дијаграм наталитета, морталитета и природног прираштаја општине Чачак у периоду 1961-2004. година (са 1 је означена 1961, са 3 – 1963, ..., а са 43 – 2003. година)

* Стопе наталитета, морталитета и природног прираштаја односе се на 1.000 становника и изражавају у промилима (‰).

Структуре становништва

Полно-старосна структура

Старосна структура становништва општине Чачак, по великим старосним групама од 1961. до 2002. године, дата је у табели 4. Број становника у старосној доби до 19 година је у благом порасту 1971. године, док се смањује у 1981. години, да би се повећао у 1991, а смањено у 2002. години. Међутим, иако се повећава укупан број становника, смањује се процентуално учешће ове категорије почев од 1961. године са 33,60% на 22,07% у 2002. год.

Табела 4. Старосна структура становништва општине Чачак [3]

Године	1961.	%	1971.	%	1981.	%	1991.	%	2002.	%
0-19	28.676	33,60	30.501	31,20	29.445	26,60	30.131	25,95	25.832	22,07
20-39	32.069	37,58	31.543	32,26	33.980	30,70	33.985	29,27	30.456	26,01
40-59	16.509	19,35	23.523	24,06	33.563	30,33	31.308	26,96	33.556	28,66
60 и више	7.985	9,36	11.729	11,99	13.258	11,96	20.261	17,45	26.657	22,77
непознато	98	0,11	480	0,49	430	0,39	432	0,37	571	0,49
Укупно:	85.337	100,0	97.772	100,0	110.676	100,0	116.117	100,0	117.072	100,00

Број становника у старосној групи од 20 до 39 година указује на смањење процентуалног учешћа ове категорије у односу на укупно становништво. У 1961. оно је чинило 37,58%, док је 2002. години износило 26,01% укупног становништва.

Број становника у групи од 40 до 59 година (попис из 1971) указује на раст, а наредни пописи на пад броја становника, али је у наредна три пописа било више становника у овој старосној групи него у групи до 19 година.

Категорија старог становништва, преко 60 година, бележи раст са 9,36% (1961) на 22,77% у 2002. години

Према попису из 1971. године, 48.188 становника мушког пола представљало је 49,29% укупног становништва општине. Град Чачак је имао 18.663 или 48,80% становника мушког пола. Разлика је веома незнатна у оба случаја.

Године 1981. уочљиве су веома мале разлике у укупном износу мушког и женског становништва. Учешће мушког становништва у општини је 49,23%, а у граду: 48,62%.

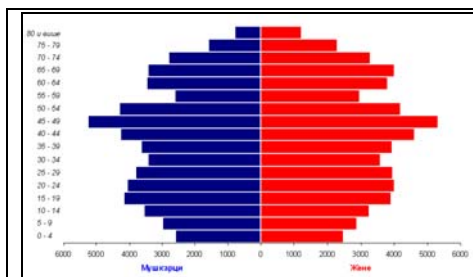
Према попису из 1991. године учешће мушког становништва у општини износи 49,11%, што у односу на претходни период указује на тенденцију смањења, док град, у истом периоду, бележи незнатан раст: 48,91%.

Попис из 2002. године показује да учешће мушког становништва у општини износи 48,60%, што показује даљу тенденцију смањења, док град, у истом периоду, има 44,05% мушкараца и сигнализира знатно смањење.

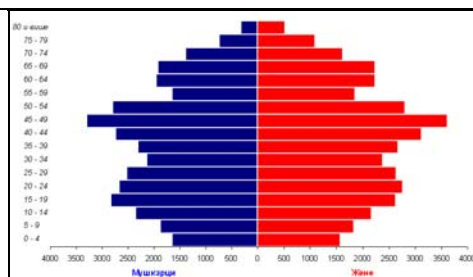
Може се закључити да се вишак мушког становништва појављује у насељима са повољнијим положајем у односу на град и у насељима која су удаљенија од града. Приметно је смањење броја насеља у попису из 2002. године, у којима је више мушког становништва за четири у односу на претходне.

На територији општине, па и града Чачка, више има становништва женског него мушког пола. На другој страни велики број младића на сеоском простору је нежењен због “мањка” девојака, које радије одлазе у град него што склапају брак и остају да живе на селу.

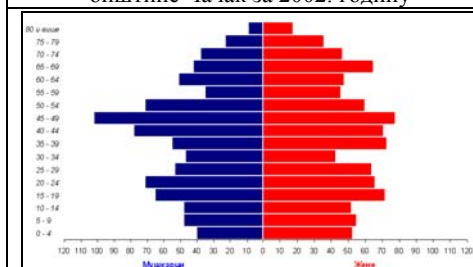
Ради илустративности приказаћемо полно-старосне пирамиде за чачанску општину, град Чачак и сеоска насеља: Трбушане (у близини града) и Брезовице (знатно удаљено од Чачка), а на основу података из последњег пописа становништва [4].



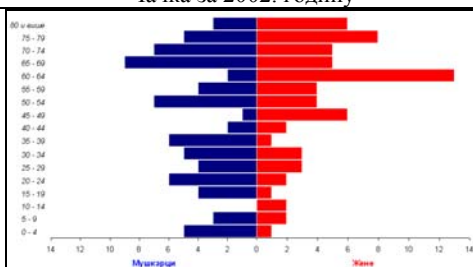
Слика 2. Полно-старосна структура општине Чачак за 2002. годину



Слика 3. Полно-старосна структура града Чачка за 2002. годину



Слика 4. Полно-старосна структура приградског насеља Трбушани за 2002. год.



Слика 5. Полно-старосна структура села Брезовице за 2002. годину

Са слике 2 се види да општина Чачак има звонасти облик, односно регресивни тип полно-старосне пирамиде. Пирамида је најшира у области зрелог становништва (највише у области 45-49 година), а сужава се ка дну. Пирамида је “назубљена” у делу у коме је представљено становништво старо 55-59 година, које је рођено за

време Другог светског рата. Непосредно испод ове деформације полно-старосне пирамиде налазе се знатно дужи хистограми (стубићи), којима је представљено становништво рођено у такозваном послератном (компензационом) периоду. Склапање бракова и рађање деце, које је одлагано за време рата, у овом периоду је рехабилитовано и тада се читава највећи послератни број становника.

Негативни природни прираштај у последњих деценију ипо јасно се сагледава са полно-старосне пирамиде кроз њено сужавање у последња три “стубића”.

Сличности полно-старосних структура града Чачка и приградског насеља Трбушани са истоименим дијаграмом за општину Чачак су очигледне. Коментари које смо дали за општину важе и за град Чачак и многа приградска насеља.

Неупоредиво гора ситуација је код полно-старосних структура за насеља која су у дубокој демографској старости. Као пример насеља чија будућност је неизвесна, дата је полно-старосна пирамида села Брезовице, које се налази на обронцима Јелице.

Са приказаних дијаграма се јасно уочава да су жене дуговечније. До 60 година старости број жена и мушкараца је приближно једнак, али после тога доминирају жене.

Овде треба истаћи да је 2002. године у граду Чачку живело 62,54% становништва чачанске општине, док је само 37,46% сеоског становништва. Процент градског становништва је знатно већи него у Србији, где је тај однос 52%:48% у корист житеља градова.

Етничка структура становништва

Општина Чачак је, у етничком погледу, хомогено подручје. Апсолутну већину становништва чачанске општине представљају Срби, којих има 114.208 (или 97,5%). После Срба највише има Црногораца (563), Рома (383) и Југословена (299). Осталих народа је знатно мање, а то су: Македонци (127), Хрвати (109), Муслимани (53), Руси (22), Словенци (20), Мађари (14), Горанци (12), Бошњаци (11), Украјинци (10), Албанци и Бугари (по девет), Румуни (шест), Чеси (пет), Немци (четири), Буњевци и Русини (по три) и Словаци (два).

У погледу вероисповести доминирају православци, којих има 113.902. Као атеисти изјаснило се 225 становника чачанске општине. Других вероисповести је изузетно мало: католика - 139, исламиста - 59, протестаната - 33 и прооријенталних култова - четири.

Образовна структура

Према попису из 2002. године, становништва старијег од 15 година има 99.333 од чега је 51.560 женског пола или 51,90%. Без школске спреме је 4.116 или 4,14%, с

тим што је 3.370 или 3,39% женског становништва (81,88% становника без стручне спреме). Неписменог становништва било је 1.940 или 1,95%, где доминира женска популација са 1.746 или 1,76% (90,00% неписменог становништва). Од укупног броја неписменог становништва, њих 1.737 (87,2%) има више од 60 година, а од тога 89,9% су жене. До четири разреда основне школе има 2.311 становника, од чега је 1.876 жена (81,18%), а од четири до седам разреда основне школе има 12.177 житеља чачанске општине, од којих су 7.020 жена (57,65%). Основно образовање има 22.856 становника, од којих је 12.690 жена (55,52%). Средње образовање поседује 46.547 становника чачанске општине, од којих је 21.187 жена (45,52%). Више образовање је стекло 4.448 житеља општине Чачак, од чега је 2.096 жена (47,12%). Високом стручном спремом може да се подичи 5.908 Чачана, од чега је 2.872 жена (48,61%).

На основу изнетих статистичких података може се закључити:

- ♣ Мушкарци у просеку представљају образованију групу становништва.
- ♣ Разлике у нивоу образовања повећавају се са померањем ка врху полно-старосне пирамиде, јер су, раније, жене које су настављале школовање после основне школе биле реткост (ово се посебно односи на сеоске средине).
- ♣ Код млађих генерација ове разлике између мушкараца и жена се смањују, а код најмлађих генерација потпуно ишчежавају. Разлози леже у обавезном образовању цело-купног становништва, убрзаном процесу урбанизације и укупном културном прогресу.
- ♣ Разлике у нивоу образовања су још увек изражене на релацији село-град, што је нарочито уочљиво код брдско-планинских насеља, саобраћајно лоше повезаних са градом, где доминира старо становништво, ван репродуктивног периода.

Највише становника чачанске општине за матерњи језик има српски (116.129), а далеко затим следе ромски (98), македонски (95), хрватски (64), албански (12), мађарски (11), словеначки и румунски (по шест), бугарски (пет) и босански (четири).

Економска структура

Попис у 2002. години бележи смањење броја пољопривредног становништва на 11.345 или 9,69%, док непољопривредно има раст на 105.727 или 90,37%. Смањује се број активног становништва на 55.678 или 47,56%, где пољопривредно становништво учествује са 7.362 или 6,29%, а непољопривредно бележи раст на 48.316 или 41,27%. Смањује се број издржаваног становништва на 38.275 или 32,69%, где пољопривредно становништво учествује са 3.983 или 3,40%, а непољопривредног је 34.232 или 29,29%. Повећање броја лица са личним примањима на 22.943 или 15,60% може се тумачити повећањем броја лица која су у међувремену отишла у пензију или примања остварују радом у својим фирмама.

Напуштање пољопривреде од стране пољопривредног становништва и прелазак у непољопривредне делатности је деаграризација у ширем смислу [5].

Закључак

Чачанска општина са 117.072 становника заузима 636 км² површине и има густину насељености од преко 184 ст/км², што је знатно више од просека државе (103 ст/км²). Женска популација чини 51,4% становништва. Процес депопулације је захватио сеоска насеља општине Чачак, узрокујући знатно старење овог становништва. Миграциона кретања село-град су довела до интензивирања процеса деаграризације. Последњих 13 година стопа природног прираштаја је негативна.

Испољени проблеми демографског развоја општине Чачак последица су економских, социјалних, културних и историјских околности, присутних на овој територији. Познато је да је економска развијеност неког подручја значајан фактор демографског развоја. Међутим, становништво, његова величина, структура и тенденције у развоју битно одређују правац и интензитет друштвено-економског развоја.

Недовољно обнављање становништва општине Чачак основни је проблем демографског развоја, који се одражава на све остале појаве и процесе у друштву. Депопулација, као израз сталног опадања наталитета и сталног иселавања становништва сеоских насеља, представља проблем који ће у будућности и даље утицати на демографски развој општине. Ово је дуготрајан процес, који се не може краткорочно решавати, већ захтева студиозан приступ.

Као резултат недовољног биолошког обнављања становништва у општини Чачак јавља се све изразитији процес демографског старења становништва. Већина насеља је у фази “најдубље демографске старости”.

Литература

Поповић В. Илија: *Општина Чачак – географска проучавања*, “Литопапир”, Чачак, 1996.

Подаци Завода за заштиту здравља Чачак.

Попис становништва, домаћинстава и станова 2002, СТАНОВНИШТВО, Републички завод за статистику, Београд, 2003.

Поповић Илија, Марковић Љ. Светислав: *Чачак и његово уже гравитационо подручје*, (рукопис).

Поповић В. Илија, Марковић Љ. Светислав: *Демографски развој општине Чачак у периоду од 1948. до 2002. године*, Зборник радова Народног музеја XXXV, Чачак, 2005.