

911.372.7(497.11),,19"(Нишка Бања)

Иван Б. Поповић*

ПРОСТОРНА УПОЗНАВАЊА НИШКЕ БАЊЕ У 19. ВЕКУ

- Прилог историјско-географском проучавању туристичких насеља у Србији -

Абстракт: У досада стеченим сазнањима о Нишкој Бањи из домена историјске географије указано је на одређене домаћаје у иностраној литератури. Напоре су поменута истраживања у Србији, раније проређено остварена са различитих географских гледишта. На основу расположивих извора, може се рећи да су овакви резултати у последњој (1997-2006) деценији и изостали.

У раду су претежно разматрана геопросторна обележја Нишке Бање током 19. века. То је учињено на темељу, фрагментарно испољених, литературних и других података до којих се могли доћи. Запажено је да је Нишка Бања деловањем турских власти ревитализована у првим деценијама 19. века и као „исцелитељско место” била знана најпре у локалној средини а потом и изван ње. „Бања код Ниша” је, уз остале потешкоће „подјарменог живота”, осетила и одражаје чак и јачих земљотреса у дужем раздобљу (од четрдесетих па до краја шездесетих година) прошлог столећа, у чијем је краћем делу била само унеколико геолошки упозната. Одређене просторне црте ове бањске насеобине су биле познате и нешто пре ослобођења од Турака, будући да су исте биле запажене у иностраном картографском прегледу тадашње Србије. Иако је од тада донекле попримила одлике места „за одмарање”, Нишка Бања је и током последњих деценија 19. века „опстајала” без мериторног суда о лековитом дејству њених термоминералних вода, што није било без одраза на званично ускраћивање терапеутске моћи истих до првих година наредног столећа, тј. 20-ог века.

Кључне речи: Нишка Бања, гео-просторна обележја, лековите воде,

* Научни сарадник, Географски институт „Јован Цвијић” САНУ, Београд. У раду су презентовани резултати истраживања у оквиру Пројекта “Модалитети валоризације геопотенцијала неразвијених подручја Србије”, који финансира Министарство за науку и заштиту животне средине Републике Србије.

Ранија проучавања у историјској географији

У Србији је мало познато да је, још средином 20. века, први пут истакнут и окарактерисан (Милоевич, 1948) равноправни научни значај историјске географије према осталим гранама савремене географије. Као географ међународног угледа, поменути академик је према Васовићу (1998), тада „историјски” проговорио о географији, изневши да се „савремена географска наука код Југословена појавила најпре код Хрвата”, пошто је њене „основе засигурно положио још Петар Матковић” (1830-1898) у низу својих радова у области историјске географије. Иако су се већ у првим деценијама 20. века, а и касније између два светска рата, појавили први (Ђорђевић, 1900, Тројановић, 1909, Петровић, 1913, Ђорђевић, 1914) али и многи други (Остојић, 1923, Ђорђевић, 1924, Стебут, 1926, Радојчић, 1927, Пантелић, 1927, Ивић, 1933, Пантелић, 1933, Станојевић, 1940) аутори из домашаја историјске географије, ипак се може нагласити да је иста географска дисциплина знатно више третирана у и изван Србије после назначених научних поставки Милојевића (1948). О њој је од тада приметно указивано и у смислу теоријско-методолошких схватања не само у ондашњој Југославији (Синдик, 1951, Пешић, 1964, Луčić, 1976, Динић, 1978, Rogić, 1982, Vrišer, 1985) него и у иностранству (Darby, 1953, Clark, 1954, Јацунски, 1955, Група ауторов, 1961, Smith, 1965, Jäger, 1969, Жекулин, 1982).

Истовремено су обављена и приказивања конкретних тематика, понајвише обрађених истраживањима у домену физичке и друштвене географије Србије током ближе и даље прошлости. Према коришћеној литератури у томе предњачи збирка саопштења, у појединачном ауторству (Јовановић, Дробњаковић, Лутовац, Филиповић и Поповић, тј. група аутора, 1954). Прошло је више од једне деценије док нису публикована и казивања у којима су била обухваћена (Marković, 1966, 1967-1968) дотадашња, претежно „природословна”, упознавања безмало целог Динарског планинског простора. Убрзо је у целини било третирано (Marković, 1970) географско значење бројних запажања, стечених при скоро петогодишњим (1836-1839) путовањима, онда већ познатог природословног знанственика, Ami Voué-a (1794-1881), по земљама Балканског полуострва. После извесног времена, са аспекта историјске географије и донекле изван домашаја чисто природних наука, садржајније је сагледана (Радошевић, 1976) комплексна картографска активност Захарија Стефановића Орфелина (1725-1785), најзначајнијег српског картографа осамнаестог века. Пар година доцније, у том смислу је умногоме био сачињен осврт и на конкретну просторну целину Србије, пошто су њиме била приказана

(Костић, 1978) најважнија картографска и физичко-географска знања о природној средини простране Нишке котлине у времену ослобођења од Турске власти и после тога. У међувремену, објављен је и Зборник чланака чији је садржај био сасвим посвећен образлагању (Group of authors, 1977) историјско-географске проблематике Југоисточне Европе, односно за тадашњи европски запад посебно занимљивог „балканског” простора.

Физичко-географски комплекс споменутог Балканског пространства био је предмет, тематски занимљивих а просторно спорадичних, историјско-географских истраживања, спроведених и у наредној деценији 20. века. Најпре је презентирао (Петровић, 1982) историјско-географски преглед познавања разних спелеолошких објеката у Србији пре 20. века, чиме је и показано да су исти још онда привлачили пажњу извесних научника. Потом су уследила и казивања којима се умногоме залазило у неке раније потамолошке теме, будући да су на једном месту била изложена (Гавриловић, 1983) многа сазнања о речним токовима Србије у 19. веку. И нека суседна пространства Балкана приметно су протумачена са историјско-географског становишта, с обзиром да је у том погледу продубљеније а овим и опсежније објашњен (Гаšраговић, 1984) историјат географских упознавања и проучавања Босне и Херцеговине до 1918. године. У склопу историјско-географских разматрања спада и сериозно сачињена (Васовић, 1987) представа укупног доприноса Вука Караџића (1787-1864) нашој географији, будући да је он, у првој половини 19. века, обавио читав низ истраживачких путовања по јужнословенским земљама, због испољеног широког интересовања за упознавање многих особености народног живота, привредних активности па и географских одлика простора кроз које је пролазио. Скоро истовремено одвијало се, од раније започето, уобличавање историјског приказа тадашњих истраживачких активности на упознавању разноликих спелеолошких објеката у опсегу јужнословенског дела Балкана, што је и узроковало појаву студиозног разматрања (Петровић, 1988) целокупне историје српске спелеологије, понајвише исказане на бази остварених резултата истосмислене научне мисли домаћих аутора. Током наредне деценије историјско-географска проучавања су проширена и у домену других географских дисциплина, те је то довело до израде (Петровић, 1997) опсежне научне студије која се у целини односи на кумулативну представу стечених сазнања о српској географији 19. века.

Полазећи од тога да су претходној (1997-2006) деценији била запостављена историјско-географска проучавања, сродна тематика је третирана на примеру туристичког места какво је сада афирмисано бањско насеље

Нишка Бања. У научној мисли је у прикладној мери заступљена експликација њене недавне прошлости, претежно везане за полувековни период после Другог светског рата. Као и за понеке србијанске бање тако су и за њу – узгредно или сажето, биле саопштаване и покоје географско-туристичке одлике од краја 19. па скоро до средине 20. века. Међутим, њихова „извесна” обележја из времена 19. века су крајње ретко научно навођена. На основу сазнања да је исто бањско насеље и у понечему геопросторно било осветљено и током 19. века, уложен је и посебан труд на изналажењу хронолошке усредсређености постојећих фрагменталних прибележака о овом месту које већ имало „природом” осведочену исцелитељску моћ. Тако је и остварено повећање геопросторног упознавања „Бање код Ниша” у 19. веку, што је био и циљ ових историјско-географских експликација.

* * *

Још од давно прошлих времена, из римског утврђења у оквиру прастарог Ниша пружао се ка истоку и надомак античке Нишке бање, познати војни пут – *Via Militaris*. Као релативно широк насип исти је по налазу Шкриванића (1977), и туда био местимично подзидан крупним а засут доста ситнијим каменом таман толико да је чинио знамениту античку трасу (*via publica, agger publicus, strata publica*) којом су се, и у најзападнијем простору Понишавља, савлађивала одређена територијална одстојања. Проучавајући много касније вишевековни саобраћај и људска кретања кроз Сићевачку клисуру и Костић (1955) је јасно посведочио да је са „стратејског и трговачког гледишта ова траса била најважнији путни правац Балканског полуострва” још у ранијим друштвеним периодима. Као и у нешто ближеј прошлости, тако се и у знатно старијим временима дало закључити, да се још у античко доба, за означене лековите воде, знало и изван локалне средине. Главни разлог је био у томе што су оне биле „природом локализоване” поред значајног пута, који је „за дуго време чинио једини спој између ...античког и постантичког ...Запада и Истока” (Ловрић, 1927). Понајчешће третиран током ранијег и познијег Средњег века и као Царски пут исти је – према изнађеним назнакама овог аутора, и у „нишкобањском простору” допуштао одвијање пешачког али и товарног и колског саобраћаја у оба смера – од ондашњег средњовековног Ниша кроз Понишавље ка истоку (Стамболу) и обрнуто од турског Стамбола (истока) ка овој „насеобинској утврди”, а одатле надаље прастарим *via militaris*-ом (ка северу) односно „негдашњом” *via egnati*-ом (према југозападу). Преименован у потоњем турском добу у Стамбул-ђол (Цариградски друм) а у најмлађе време турске владавине и у Мидхат-

пашин пут такав балкански „насипани пролаз” није само погодовао предузиманим војним походима и обављању запрежног и караванског (трговинског) саобраћаја, већ и другим похађањима. Њиме су се, а тиме и уз поменути нишкобањски простор, одвијали походи многих царских посланстава и бројних дипломатских мисија. Туда су проходили – како је и констатовано (Ловрић, 1927, Костић, 1955), и сви познати стари путници који су успутно, „у духу и слову” онога времена, покадкад и доста тога записали о простору којим су пролазили. Понеки од њих су били, по наводу Petrovića (2000), и путописци-истраживачи, па овим и својеврсни „одашиљачи” одређених сазнања и о раније подоста запустелом а са првим деценијама 19. века колико-толико ревитализованом постојању нишкобањског лечилишта у тамошњој природној средини Нишке котлине.

У нашој географској литератури је већ поодавно наглашено (Ђорђевић, 1924) да је Србија крајем 18. и почетком 19. века била до те мере географски непозната да су у њој били „могући проналасци као у непознатим деловима света” (Радојчић, 1927). Као и цела ондашња Србија, и пространа Нишка котлина је у првим декадама 19. века била у ствари географски сасвим незнатно позната. То је и схватљиво уколико се узме у обзир чињеница да је њен географски садржај унеколико био презентираан једино на старим мапама, понајвише израђеним на бази података који су се сусретали у путописним забелешкама поменутих изасланика (царских посланстава и дипломатских мисија) и путника познијег средњег века и потоњих времена. С тога су била исправна просуђивања (Цвијић, 1896) да су се и за нишки крај, само дуж Цариградског (Мидхат-пашиног) друма – могли наћи доста тачни узајамни положаји и именовања (насељених) места према важећој номенклатури тадашњег времена.

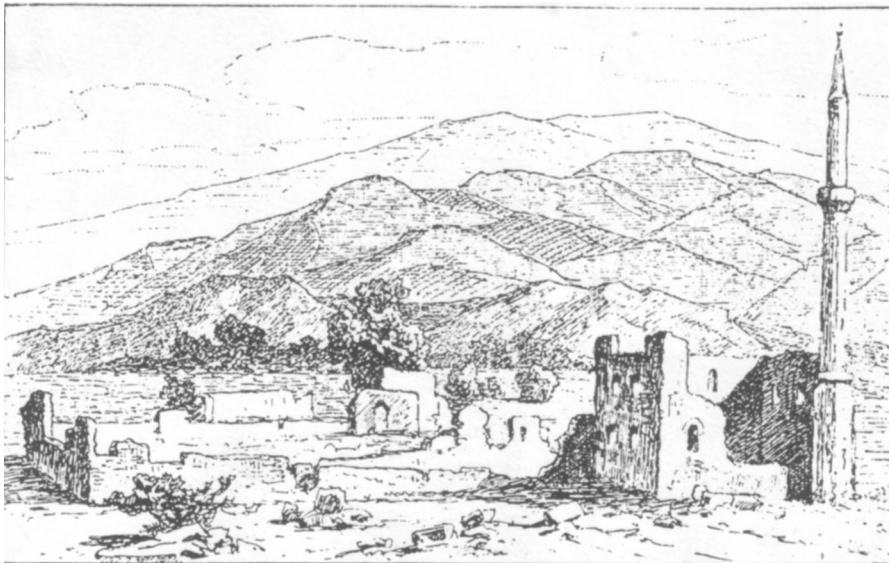
У најмлађе турско доба, већ почетком 19. века, и на неким аустријским (војним) картама могли су се запазити релативно високи ободи Нишке котлине пред „Сићевачким теснацем ...уз оријентирски упут на тамошњу локалност ...већма тицане ...сталног подпланинског изливања лековитих вода код Ниша” (Ловрић, 1927). Третирајући, уз остало, и селективно анализирани старе записе о Нишу и његовој околини и Андрејевић (1997) је много доцније изнео да су ондашње турске власти веома уважавале „исцелитељску моћ” ових вода и раније а особито у последњим деценијама 18. века. Ценећи велику лековитост вода „Бање код Ниша” Турци ондашњег Нишког пашалука поклањали су већу пажњу и њеном општем уређењу, пошто је и она постала периодично обитавана средина, као што су – како каже Вукановић (1975) тада била „и понека од старине позната места кнежевине Србије”. Заправо, вишевековно лековито порекло

„нишкобањских” вода дало је онда много повода Турцима и за њихово потоње коришћење, с обзиром да су они „на старим, већ постојећим рушевинама, назидали два веома добра базена и неколико примитивних споредних одељења” (Шијачки, 1937). Како је време одмицало за „Бању код Ниша” се, изван локалне средине, постепено дознало најпре у непосредном а потом и у даљем простору. Отуда су нишкобањске лековите воде биле, као врло значајна природна појава, и поодавно шире познате. Зато ни мало не треба да чуди чињеница што је Карацић (1827) „Бању код Ниша” убројио у скупу првих имена (која) „показују изворе минералних вода”. То је, према расположим сазнањима, њен први „књижни” помен у 19. веку, а уједно и исказани зачетак новијег упознавања овог природног леčiliшта у наредном стогодишњем периоду.

У пратњи врских prirodoslovaca (G. de Montalambert-a, H. Von Friedrichsthal-a, A de Viquesnel-a и F. Von Schwab-a) познати истраживач – природњак Ami Boué (1794-1881) посетио је – при свом првом путовању по Балканском Полуострву (Марковић, 1970), локалитет термоминералних вода код Ниша. Заправо, већ крајем лета 1836. године овај истраживач (1840) је туда запазио „неке мале запустеле зграде и једну већу грађевину близу купатила” (Boué, 1840) која је, као и оне, била „сва од камена”. Имала је „четвороугаони облик ...и попут осталих ...напола је била зарушена ...(а) ...у преосталом делу је становало само неколико турских жандарма” (Boué, 1854). У домањају нишкобањских вода, па тиме и у њиховом окружењу (сл. 1), А. Boué је том приликом уочио и омањи камени мост – прераст који је био „изграђен у нешто трошњијем травертину” (Boué, 1864). Његов компактнији састав испуњавао је тамошњи подпланински терен, који је – по знатно новијем тумачењу Мартиновића (1976), умногоме био обухваћен дотадашњим локалним разливањем таквих крашких вода.

Једном пре тога а далеко више пута од средине 19. века овуда је, као и у осталом простору Нишког краја, „беснело жестоко земнетресеније”. Тако, од раније познатим потресом тла у Понишављу биле су, према краћем запису Здравковића (1827), проузроковане видне промене и у простору ондашње нишкобањске насеобине, јер се туда „цамија ...доста поломило ...а кућа и зидова много се пореметило” (Андрејевић, 1997). По резултатима проучавања (Вацовъ, 1908) сеизмичке активности за најзападнију територију Бугарске, који се по наводима Костића (1978), унеколико могу уважити и за пространство Нишке котлине а овим и за означену насеобину, јачи земљотреси нису били ретка појава. С тога се и наглашава да су се у том простору, у другој половини 19. века,

највероватније догодила чак 17 сеизмичких потреса. Њих је понајпре било у 1851, 1855, 1858. и 1866. години (Вацовъ, 1908), при чему је претпоследње поменути засигурно био од разорније моћи. О томе непобитно сведочи необјављена забелешка, много касније сачињена (Николић, 1905) из тог времена (1857-1861) сачуваних, „записа (старих) црквених књига са (турског) нишког подручја”. Њоме је било саопштено да су у тадашњем Нишу од тог „зимског” земљотреса, „џамије падале до викала ...и ...чешме водом пресушиле ...ти се у народ стра утерао”.



Слика 1. - Просторни изглед делимично обновљене Нишке Бање након земљотреса у Понишављу 1858. г. (Клише Костића, 1956. г. по нацрту Felix-а F. Kanitz-а крајем пролећа 1864. г)

Иста сеизмичка појава имала је просторне одражаје и у нишкобањској насеобини, будући да су се и ту „дувари доста сломили”, па је и она тада била са, ту и тамо, срушеним зградама „чак до фундамента”. Понеке од њих су, кроз коју годину, наново преправљене и донекле обновљене, а било је и таквих које су и надаље изгледале „као какве руине ...одасвуд ...у коров зарасле” (Ловрић, 1927). Ово „природно” лечилиште се, у скоро истоветној физиономији, представило и свестраном истраживачу F. Kanitz-у (1829-1904), који је у најмлађе доба Османске империје на Балканском полуострву, туда боравио 1864. године, реализујући „историјско-етнографска проучавања (ондашње) Србије из година 1859-1867.”

(Стојанчевић, 1998). Заправо, уз „покоје шта”, у том подпланинском простору у рушевинама је још увек била и једна од џамија, чији су „зидови и реслови минарета ...тужно стрчали у ваздух” (Kanitz, 1909). Уз то, аутор износи да је у још горим рушевинама и надаље остала, напред означена, четвороугаона камена грађевина, али (нам) је тешко поуздано рећи да ли су и турска купатила толико пострадала од поменутог земљотреса.

Са гледишта историјске географије (тог дела) Понишавља треба рећи да су ту, у претходним годинама (1835, 1837, 1838. и 1840), „снагом великих елементарних непогода ударале и епидемије куге” (Андрејевић, 1997), што није било без утицаја на вишегодишње страдање предеоног становништва. Уз све потешкоће поробљеног живота под Турцима, ритам његове свакодневне егзистенције покадак је прилично реметио и „наставак” сеизмолошких подрхтавања тла. Иста су и надаље била с различитим интензитетом, готово у непрекидном низу година, особених за два уочљива периода. Ограничени на време од средине седме па до средине девете деценије 19. века овакви земљотреси су били у 1867, 1868, 1869, 1870, 1871. и 1872. години, као и у 1876, 1878, 1879, 1881, 1883, 1885. и 1886. години (Вацовъ, 1908). И они су, као и претходни, свакако „оставили” незнатне или упадљиве последице у тамошњим насељима и насеобинама али и у географском лику предела означеног дела Нишке котлине.

У међувремену се донекле повећало упознавање овог лечилишта и тиме што је пратилац А. Вонé-а, геолог de Viquesnel (1842) сачинио нешто јаснију скицу геолошке карте некадашње Горње Мезије, на којој је по нагласку Мартиновића (1976), био захваћен и југоисточни кречњачки обод Нишке котлине, под којим је била смештена „Бања код Ниша”. Тридесет година касније, а овим и скоро између седме и осме деценије 19. века, исти предео је још прецизније изложио Hochstetter (1872) на својој геолошкој карти оновремене централне Турске. Дакле, и за овај подпланински део нишког подручја, још тада је био у понечему појашњен геолошки супстрат (кречњачке наслаге), што је било и знатно доцније остало од извесног интереса у третирању ових лековитих вода. Тиме је осветљавана „деоница” развојног пута научне мисли о просторном распрострањању преовлађујућих геолошких формација и дејства њихових стратиграфских односа (Мартиновић, 1976) не само на појаву нишкобањских вода него и код утицаја у потоњем проучавању тамошњих облика рељефа.

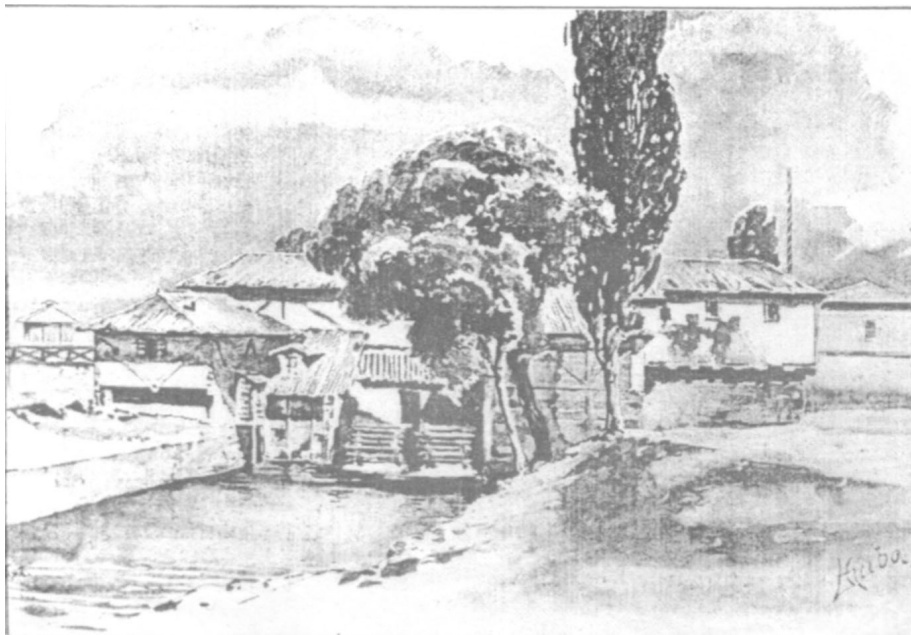
За ужи и шири терен нишкобањског лечилишта начињен је још један помак у картографском погледу, будући да се нешто доцније појавила географска карта, на којој је у „области нишавског простора”, прегледније приказан

садржај ондашњег географског лика целе Нишке котлине. Наиме, оновремени Аустро-угарски Војно-географски институт је, из нужних војних потреба, издао Генералну карту (Grupe des auteurs, 1876) Босне, Херцеговине, Србије и Црне Горе, на основу нових теренских података и бољих премера. Како је тумачио Костић (1978) у њој је и за овај простор био унесен, уз извесне омашке и разумљиве погрешке у транскрибованим називима, велики број тригонометријских, астрономских и графички детерминисаних тачака, као и висине многих планинских врхова, брда и других „избочина”, одређених анероидом. Од тада се више знало како за висину (808 m nv) и пружање падина кречњачког Коритњака, као крајњег северозападног изданка приметно више Суве планине, тако и за висинску детерминисаност (238-253 m nv) и просторну оријентисаност (исток-запад) његовог локалитета, где ове лековите воде истичу и надаље се површинском отоком Бањицом управљају ка северу, до Нишаве (Hochstetter, 1872).

Током раздобља 1872-1876. г, у сачуваним турским годишњацима за 1873-1874. и 1874-1875. г, за простор назначених вода помињу се, „у духу и слову овог времена, две топле бање” (Grupe des auteurs, 1976), што јасно казује да је и пре ослобођења од Турака постојао званични навод о термалној природи воде „Бање код Ниша”. У истом писаном извору изнете су и неке њене одлике, пошто се из тумачења (Ризај, 1970) ових годишњих списа сазнаје да таква топла вода „садржи гвожђе и јако је лековита од разних болести” (Grupe des auteurs, 1976). Вредно је истаћи да се овим турским подацима није поклањала пажња чак и када је и овај крај кнежевине Србије био ослобођен од турске владавине. Ослањајући се на прикупљена сазнања и стечена искуства у сродним проучавањима Костић (1978) је дошао на помисао да се тада, и у стручним круговима, задуго „није сматрало да је нишкобањска топла вода лековита”.

Такво просуђивање је имало и те какву основу, јер се поуздано знало да се све до почетка 20. века мислило да је реч о обичној, нешто топлијој води. Управо, спроводећи у тек ослобођеним крајевима трогодишње (1880-1882) теренске проспекције, ради састављања Скице Геолошке карте југо-источне Србије (раз. 1:300000), Жујовић (1884) је нагласио да је „у околини Ниша знаменита Бања са топлим купатилима” (Ризај, 1970). Надаље је изнето да је вода њених извора топла „(један 38° С а други 19° С), али је и бистра, без мириса и укуса” (Ризај, 1970). Уз то је истакнуто да је и урађена анализа С. Лозанића (1881) умногоме показала да се у њој „не садрже никакве минералне соли”, те се сходно томе иста може третирати само као „проста, индиферентна терма” (Ризај, 1970). Познати истраживач-геолог

Антула (1898) је износећи примењене методе у утврђивању хлађења термалне воде Нишке Бање, саопштио да (она) „није везана ни за какву раселину у терену, него да има карактер обичног кречњачког извора, чија се вода, пре но што избије, налази у знатној дубини испод површине, те услед тога има повећану температуру” (Жујовић, 1884).



Слика 2. – Физиономија старе воденице са околним простором, на нишкобањској термалној отоци Бањици, пре њеног дотока Нишави (Клише Petrovića, 2000. г, према ликовној представи L. Kube средином лета 1896. г)

По ослобођењу од Турака, а овим и у последњим деценијама 19. века, Нишка Бања је била „у знању” како предеоног становништва тако и шире, не само по топлој води већ и по већем термалном водотоку – Бањици (сл. 2). Зато је и Живановић (1883) писао да „Бања нишка има јак топао извор ...мислим (да) има топлоте преко $+40^{\circ}\text{C}$ ” (Живановић, 1883). Извор је како је даље записано, толико издашан „да је одмах на отоку као нека речица, а две до три стотине корака даље мељу воденице на топлој води!” (Живановић, 1883). Наведено је притом и да су још Турци оставили два купатила – за женскадију ...(и) ...за мушке. У то време лечилиште постаје посећеније, а о томе сведочи запис да,има неке три или четири механе

ту, у којима се човек може одморити и прихватити јелом и пићем. Нишка Бања је ... (место) ... где Нишлије лети и иначе излазе на ручкове, на ужину, или на вечеру” (Живановић, 1883).

Означена термална отока нишкобањских вода (Бањица) била је запажена и надаље, с обзиром да је и заслужни географ Карић (1888) нагласио да је „извор топле воде до 35° С тако јак да испод бање, ... уређене за купање у страни, ... и зими и лети обрће витлове неколико воденица”. Као и о другим народним творевинама (песме, игре, обичаји, музички инструменти) тако је и о тим „бањским” воденицама „на кратко” казивао и чешки фолклорист и етнолог Лудвиг Куба (1863-1956). Он је према напису Petrovića (2000) у путовању по словенским земљама боравио и у Нишу и његовој околини 1896. године. Због прецизног „усликовања у фарбама” остале су запажене његове ликовне претставе ондашњих нишких улица али и понеких „детаља” из градског окружења, међу којима су биле и означене воденице на нишкобањском термалном отоку. Како је и установљено, са овим наводом су се највероватније окончала извесна презентирања просторних одлика Нишке Бање у 19. веку.

Завршна разматрања

У завршним напоменама треба казати да су оваква историјско-географска разматрања извршена искључиво по основу литературних и других података до којих смо могли доћи. То је захтевало и додатне напоре поготову због тога што се, у првом а донекле и у другом делу 19. века фрагментарно знало чак и о многим просторним целинама Србије. Још мања знања су тада била везана за извесна места која су природом имала већ осведочену „исцелитељску моћ”. У такве се свакако убраја „Бања код Ниша”, те је овим прилогом изнађена хронолошка усредсређеност ондашњег географског сазнања, а тиме је остварена и увећаност геопросторног упознавања исте током дужег периода пре 20. века.

Географско и сродно познавање Нишке Бање у 19. веку показује да је најпре античка „Бања код Ниша” у потоњем вишевековном времену замрла и као таква остала све до почетка најмлађег турског доба. Како је активношћу турских власти донекле ревитализована почетком 19. века, иста је са лековитим водама и даље била у оновременом знању предеоне средине, а тек нешто мало више и изван ње. Осетивши, уз остале непријатности „подјармљеног живота”, и последице чак и јачих земљореса, о којима знамо из извесних прибележака разних оновремених похађања овог локалитета – такво лечилишно место је било само унеколико и

геолошки упознато од четрдесетих па до краја шездесетих година означеног столећа.

Са појавом Аустроугарске General karte сазнало се нешто више о садржају њеног непосредног окружења, пошто је њоме била графички приказана не само елементарна топографија бањске узвишице (Коритњак-а), већ и њене северозападне и североисточне обделане површине чијим је заграниченим појасом, до Нишаве, протицала нишкобањска термална отока Бањица. Осим што је онда била у функцији незаобилазне основе и за друге географске карте, споменута војна карта је послужила и у изради геолошке представе „термо-минералних врела” по основу чега су изрицани судови о њиховој нелековитости, будући да се све до 20. века сматрало да су исте обичне индиферентне терме. Исто је штетило оновременој Нишкој Бањи, успоравајући јој насеобински развој у тамошњем подпланинском простору простране Нишке котлине.

Литература и извори

Андрејевић Б. (1997): Стари записи о Нишу. Библиотека „Белег”, књ. 5, Издавачко-штампарска организација „Просвета”, Ниш, стр. 5-152.

Антула Д. (1898): Нишка Бања. Записници, Год. VIII, бр. 7, Српско геолошко друштво, Београд, стр. 1-4.

Boué A. (1840): La Turquie d' Europe on observations sur la Géographie, la Géologie, l'Histoire naturelle, la Statistique, les Moeurs, les Coustumes, l'Archéologie, le Commerce, les Gouvernements divers, le Clerge, l'Histoire politique et l'état politique de cet empire. vol. 4, Paris, p. 5-374.

Boué A. (1854): Recneil d'Itinéraires dans la Turquie d'Europe, Details géographiques, topographiques et statistiques. Ed. Emp, vol. II, Vienne, p. 7-312.

Boué A. (1864): Über die canalrtige Form gewisser Thäler und Flussbette. Sitzungsberichte, Band 49, Keizerische Akademie der Wissenschaften; Wien, p. 462-497.

Вацовъ С. (1908): Градиво за сеизмографията на България. Периодическо списание, књ. LXIX, св. 1-2, Българско книжно дружество въ София; Пловдив, стр. 96-142.

Васовић М. М. (1987): Вук Караџић и наша географија. *Гласник*, св. LXVII, бр. 2, Српско географско друштво, Београд, стр. 3-18.

Васовић М. М. (1998): Боривоје Ж. Милојевић (1885-1967) – Животни пут и научни опус. Живот и дело српских научника, књ. IV, Српска академија наука и уметности, II одељак; Београд, стр. 179-229.

Vrišer I. (1985): Historična geografija – cilji, pomen in metode. *Geografski vesnik*, št. LVII, Geografsko društvo Slovenije, Ljubljana, str. 73-81.

Вукановић П. Т. (1975): Насеља у Србији у доба Првог српског устанка, 1804-1813. године. *Врањски гласник*, књ. XI, Народни музеј, Врање, стр. 1-172.

Гавриловић Љ. (1983): Знања о рекама Србије у XIX веку. *Гласник*, св. LXIII, бр. 2, Српско географско друштво, Београд, стр. 75-82.

Gašparović R. (1984): Historijat geografskih upoznavanja i proučavanja Bosne i Hercegovine do 1918. godine. *Geografski pregled*, sv. XXVI-XXVII, Geografsko društvo Bosne i Hercegovine; Sarajevo, str. 5-99.

Grupe des auteurs (1876): General-karte von Bosnien der Hercegovina, Serbien und Montenegro nach den neuesten und besten Quellen. Mass 1:300000 Blat 12; Millitarsgeographische institut; Wien.

Група аутора (1954): Географски лик Србије у доба Првог устанка; Посебна издања, Српско географско друштво, књ. 32, Београд, стр. 5-102.

Група аутора (1961): Историческая география. Краткая географическая энциклопедия. Изд. „Мир”; Москва, стр. 156-161.

Group of authors (1977): An Historical Geography of the Balkans. *Collection of papers*, Academic press, London, p. 5-231.

Darby C. H. (1953): On the Relation of Geography and History. *Transaction and Papers*, The Institut of British Geographers, London, p. 1-11.

de Viquesnel A. (1842): Geologische Übersichtskarte der Oberen Mezija. Sitzungsberichte Akademie der Wissenschaft; Wien.

Динић М. (1978): Српске земље у средњем веку, О историјској географији у широком смислу. Збирка расправа, Завод за издавање уџбеника, Београд, стр. 15-395.

Ђорђевић Т. (1900): Шуме у Краљевини Србији. Задругарство Србије, Београд, стр. 10-14.

Ђорђевић Р. Т. (1914): Сточарска путовања (у прошлости). *Гласник*, том. 3-4 Српско географско друштво, Београд, стр. 286-289.

Ђорђевић Р. Т. (1924): Из Србије кнеза Милоша. Насеља и становништво, Српска Краљевска Академија, Београд, стр. 3-96.

Ивић А. (1933): По Србији кнеза Милоша. Споменик, том. LXXIV, Српска краљевска Академија, Београд.

Пешич С. (1964): Preostanki preteklosti v pokrajini kot element resničnega geografskega okolja. *Geografski vesnik*, št. XXXVI, Geografsko društvo Slovenije; Ljubljana, st. 3-8.

Jäger H. (1969): Historische Geographie. Westermann, Braunschweig, p. 3-114.

Kanitz F. F. (1909): Das Königreich Serbien und das Serbenvolk. Historische Stiftungs, Bd. II, Leipzig, p. 9-574.

Карацић Ст. В. (1968): Географическо-статистическо описаније Србије. Даница за годину 1827. Сабрана дела Вука Карацића, књ. VIII, Издавачко предузеће „Просвета”; Београд, стр. 107-232.

Карић В. (1888): Србија, Опис земље, народа и државе. Завод за уџбенике и наставна средства, Београд, стр. 11-794.

Костић М. М. (1955): О улози и значају Сићевачке клисуре за саобраћај, насебине и људска кретања, Прилог историјској географији и антропогеографији Нишавља. *Зборник радова*, св. II, Географски институт, Природно-математички факултет; Београд, стр. 93-111.

Костић М. М. (1978): Географско знање о природној средини Нишке котлине у времену ослобођења од Турака и после тога. *Нишки зборник*, књ. 6, Издавачка установа „Градина”, Ниш, стр. 117-121.

Ловрић Б. (1927): Сажета историја Ниша. Самостално издање аутора, Ниш, стр. 3-48.

Луčić Ј. (1976): Prilog pitanju historijske geografije. *Historijski zbornik*, knj. XXIX-XXX, Historijski odjel, Filozofski fakultet, Zagreb, str. 61-76.

Marković М. (1966): Pregled upoznavanja Dinarskog gorja od najstarijih vremena do 1878. god. *Geografski pregled*, sv. X, Geografsko društvo Bosne i Hercegovine; Sarajevo, str. 13-26.

Marković М. (1967/1968): Pregled upoznavanja Dinarskog gorja od 1878. godine do najnovijeg vremena. *Geografski pregled*, sv. XI-XII, Geografsko društvo Bosne i Hercegovine; Sarajevo, str. 3-10.

Marković М. (1970): Putovanje dr Ami Boué-a po zemljama Balkanskog poluotoka sa osvrtom na historijsko-geografsko značenje tih putovanja. *Geografski pregled*, sv. XIII, Geografsko društvo Bosne i Hercegovine, Sarajevo, str. 35-50.

Мартиновић М. Ж. (1976): Нишка котлина – генеза и еволуција. Посебна издања, књ. 43, Српско географско друштво, Београд, стр. 5-128.

Милоевич Ж. Б. (1948): Географска наука в Југославов. Известия всесоюзного географического общества, том 80 вып 1; Ленинград, стр. 91-93.

Николић М. В. (1858): Прибелешка о земљотресу 1858. године. Запис 11, Запис из црквених књига у срезу Нишком, Историјски архив, Ниш, стр. 6.

Остојић Т. (1923): Захарија Орфелин, живот и рад му. Самостално издање аутора, Београд, стр. 7-49.

Пантелић Д. (1927): Београдски пашалук после Свиштовског мира. Историско издање Књижарница Геце Кона, Београд, стр. 83-138.

Пантелић Д. (1933): Присаједињење „отргнутих” крајева Србији пре 100 година. Братство, бр. XXVII, Београд, стр. 3-7.

Петровић С. (1913): Ламартиново путовање кроз Србију 1833. године. Српски књижевни гласник, књ. XXX Књижевна задруга; Београд.

Петровић Д. (1982): Историјско-географски преглед познавања пећина у Србији пре XX века. *Гласник*, св. LXII, бр. 2, Српско географско друштво, Београд, стр. 3-16.

Петровић Д. (1988): Историја српске спелеологије. Посебна издања, књ. 66, Српско географско друштво, Београд, стр. 5-119.

Петровић Д. (1997): Српска географија XIX века. Флогистон, бр. 5, Музеј науке и технике, Завод за издавање уџбеника, Београд, стр. 10-72.

Petrović V. (2000): Niš u delima putopisaca od IV do XX veka. Samostalno izdanje autora; Niš, str. 5-364.

Радојчић Н. (1927): Географско знање о Србији почетком 19. века. Посебно издање, књ. 14, Српско географско друштво, Београд, стр. 1-86.

Радошевић Е. Н. (1976): Захарија Стефановић Орфелин – српски картограф осамнаестог века. *Гласник*, св. LVI, бр. 2, Српско географско друштво, Београд, стр. 97-111.

Ризај С. (1970): Устројство нишког ејалета. *Врањски гласник*, књ. VI, Народни музеј, Врање, стр. 292-319.

Rogić V. (1982): Regionalna geografija Jugoslavije – Obelježja prirode i osnove historijsko-geografskog razvoja. Izdavačko poduzeće „Školska knjiga”; Zagreb, str. 7-220.

Синдик И. (1951): О задацима историјске географије. *Историјски часопис*, св II, Историјски институт, Српска Академија наука, Београд, стр. 175-182.

Smith C. (1965): Historical Geography – Current Trends and Prospects. Collection "Frontiers in Geographical Teaching"; Edt. R. J. Chorley and P. N. Haggett; London, p. 130-152.

Станојевић С. (1940): Историјски атлас. Историјско издање Књижарница Геце Кона, Београд, стр. 3-24.

Стебут А. (1926): Наши главни пољопривредни реони у прошлости. Ратарски архив, св. 12. Министарство пољопривреде и вода, Београд, стр. 3-78.

Стојанчевић В. (1998): Виђенији странци о Србији и Србима 19. и почетком 20. века. Едиција „Политичка традиција”, књ. 7, Институт за политичке студије, Београд, стр. 5-190.

Тројановић С. (1909): Наше раније кириције. Српски етнографски зборник, књ. 13, Српска Краљевска Академија, Београд.

Clark H. (1954): Historical Geography. *Collection "American Geography, Inventory and Prospect"* Edt. James and Jones; Syracuse, p. 37-59.

Цвијић Ј. (1895): Преглед географске литературе о Балканском Полуострву за 1894. годину. Велика школа, Београд, стр. 1-24.

Јаунски К. В. (1955): Историчекаја географиа. Изд. „Мистецтво”; Москва, стр. 5-73.

Шијачки М. (1937): Нишка Бања, њен историјски, лековити и практични значај. Уметничка штампарија „Графика”; Ниш, стр. 7-108.

Здравковић М. (1827): „Земнетресеније” у Нишу и околo њега. Стари записи о Нишу, Библиотека „Белег”; Просвета, Ниш, стр. 114-115.

Hochstetter F. (1872): Reise durch Rumelien im Sommer 1869 – Dubnica, Kostendil, Radomir, das Vlasina-gebirge, Vranja, Leskovac, Nis-gebiet. Mitteilungen, Band XV, *Geographische Gesellschaft*, Wien, p. 14-30.

Жекулин С. В. (1982): Историчекаја географиа, Предмет и методи. Изд. „Знание”; Ленинград, стр. 3-126.

Живановић Ж. (1883): Ниш и нишке знаменитости. Самостално издање аутора, Ниш, стр. 7-118.

Жујовић М. Ј. (1884): Прилог за геологију југо-источне Србије. *Гласник*, књ. 55, Српско учено друштво, Београд, стр. 123-185.